

ZAŁĄCZNIKI

Załącznik nr 1

NOTATKA SŁUŻBOWA

dotyczy: powzięcia przez pracownika Szkoły podejrzenia, że małoletni jest krzywdzony

Imię i nazwisko dziecka/ucznia:

Osoba zawiadamiająca:

Data powzięcia informacji:

Opis zdarzenia:

.....

.....

.....

Podpis osoby zgłaszającej

Data i podpis dyrektora szkoły

Karta interwencji (wzór)

1. Imię i nazwisko dziecka
2. Przyczyna interwencji (forma krzywdzenia)
.....
.....
3. Osoba zawiadamiająca o podejrzeniu krzywdzenia
4. Opis działań podjętych przez pedagoga/psychologa
.....
.....
5. Spotkanie z opiekunami dziecka (data).....
 - zawiadomienie o podejrzeniu popełnienia przestępstwa,
 - wniosek o wgląd w sytuację dziecka/rodziny,
 - inny rodzaj interwencji. Jaki?
6. Forma podjętej interwencji:.....
.....
.....
7. Dane dotyczące interwencji (nazwa organu, do którego zgłoszono interwencję) i data interwencji
.....
.....
8. Wyniki interwencji: działania organów wymiaru sprawiedliwości, jeśli placówka uzyskała informacje o wynikach/działania placówki/działania rodziców:
.....
.....

Podpisy uczestników

EWIDENCJA ZDARZEŃ ZAGRAŻAJĄCYCH DOBRU MAŁOLETNIEGO

Rok szkolny _____

Lp.	Opis zdarzenia	Podjęte czynności	Podpis osoby wprowadzającej dane do ewidencji
1.			
2.			
3.			
4.			
5.			
6.			
7.			
8.			

9.			
10.			

**Kwestionariusz oceny ryzyka występowania przemocy w rodzinie wobec dziecka
– młodsze dzieci (do lat 9)**

*Należy podkreślić obserwowaną sytuację

Część A Poważne podejrzenie przemocy wobec dziecka

Informacja od dziecka lub osoby, która była bezpośrednim świadkiem przemocy, że:

- A.1. Ktoś w domu bije dziecko, popycha, szarpie, potrząsa, przytrzymuje, rzuca w nie przedmiotem, itp. Kryteriami spełniającymi ten punkt są wszelkie formy przemocy fizycznej. Także te, nie wymienione powyżej. Zaznaczamy ten punkt jeśli wystąpi przynajmniej jedna forma.
- A.2. Ktoś w domu używa wobec dziecka wulgarnych słów, obraża, poniża, straszy, szantażuje, izoluje w sposób ciągły i nieuzasadniony od kontaktu z innymi osobami, np. z rodziny lub z rówieśnikami. Kryteriami spełniającymi ten punkt są wszelkie formy przemocy psychicznej. Także te, nie wymienione powyżej. Każda z tych form może być stosowana jednocześnie z krzykiem sprawcy lub bez.
- A.3. Opiekunowie nie zaspokajają podstawowych potrzeb dziecka, takich jak: bezpieczeństwa, pożywienia, snu, leczenia, rozwoju poznawczego, emocjonalnego, społecznego, pomimo wcześniejszej pracy z opiekunami w tym zakresie. Kryteria tego punktu są spełnione wtedy, kiedy wiele potrzeb dziecka nie jest przez opiekunów zaspokojonych co powoduje sytuację realnego zagrożenia dla prawidłowego rozwoju dziecka.
- A.4. Ktoś w domu narusza sferę seksualną dziecka, tj.: dotyka intymnych części ciała, namawia na dotykanie intymnych części ciała osoby dorosłej, zmusza do kontaktu seksualnego, podejmuje kontakty seksualne z inną osobą w obecności dziecka, prezentuje pornografię lub zmusza do tworzenia treści pornograficznych z udziałem dziecka, itp. Kryteriami spełniającymi ten punkt są wszelkie formy wykorzystywania seksualnego. Także te, nie wymienione powyżej. Każda z tych form może być stosowana jednocześnie z przemocą fizyczną i/lub psychiczną.
- A.5. Dziecko ma ślady przemocy fizycznej lub zaniedbania (opis A.10 i A.11).
- A.6. Dziecko mówi, że boi się wrócić do domu ze względu na zagrożenie przemocą w rodzinie (wobec siebie lub innych członków rodziny).
- A.7. Dziecko mówi, że chce odebrać sobie życie ze względu na zagrożenie przemocą w rodzinie.
- A.8. Dziecko jest świadkiem przemocy w rodzinie (wobec rodzica, rodzeństwa lub innej osoby zamieszkującej w jego domu).

Uwaga! Jeżeli pracownik szkoły otrzyma od kogoś którąkolwiek, jedną lub więcej z informacji zawartych w powyższej części kwestionariusza, powinien uznać je za istotne niezależnie od własnego zdania na ten temat.

Obserwacja pracownika szkoły dotycząca rodzica:

- A.9. Rodzic zachował się agresywnie (słownie lub fizycznie) wobec dziecka na terenie szkoły lub w miejscu publicznym, np. popchnął, szarpnął, uderzył, poniżył, itp. Dotyczy to sytuacji, kiedy rodzic zachowuje się agresywnie wobec dziecka w miejscu, które z założenia jest/może być obserwowane przez personel szkoły. Zwykle rodzice, którzy zachowują się niestosownie wobec dzieci starają się uniknąć czujnego oka pracowników. Jeśli więc rodzic jest w stanie pozwolić sobie na agresję wobec dziecka w takiej sytuacji, to istnieje bardzo poważne ryzyko, że w sytuacji domowej, kiedy z założenia nikt nie obserwuje poczynań rodzica bywa on sprawcą bardziej drastycznych form przemocy.

Obserwacja pracownika szkoły dotycząca dziecka:

A10. Dziecko ma widoczne ślady przemocy fizycznej, np.: uszkodzenia ciała, siniaki, zadrapania, obrzęki, oparzenia, obrażenia ciała świeże i/lub w różnych stadiach gojenia się, rany na ciele, itp.

Należy zwrócić szczególną uwagę na dzieci, które są z natury ruchliwe. W ich przypadku siniaki, zadrapania mogą być wynikiem aktywności ruchowej. Taką sytuację warto skonsultować z innymi pracownikami lub specjalistą, np. pielęgniarką, psychologiem, terapeutą.

A.11. Dziecko ma widoczne ślady zaniedbania, np.: brak dbałości o higienę ciała, nieadekwatność ubioru

do pory roku, wieku, itp. Występują zaburzenia, opóźnienia rozwojowe, problemy emocjonalne, niepełnosprawność, a dziecko nie otrzymuje potrzebnej pomocy, np. opieki lekarskiej, zabiegów medycznych, terapii, wsparcia, itp. Sytuacja ta występuje pomimo wcześniejszej pracy z opiekunami w tym zakresie. Kryterium tego punktu spełnione jest, gdy występują widoczne ślady zaniedbania, także te nie wymienione powyżej w odniesieniu do danego zdrowego dziecka. Szczególną sytuację stanowi zaniedbywanie przez rodziców/opiekunów różnych potrzeb wynikających z nieprawidłowego rozwoju dziecka, np. opieki lekarskiej, zabiegów medycznych, terapii, wsparcia. Często zwrócenie rodzicom uwagi w tej sprawie skutkuje poprawą sytuacji dziecka. Jednakże jeżeli sytuacja nie poprawia się pomimo udokumentowanych starań pracowników placówki, należy zaznaczyć ten punkt.

Zaznaczenie przynajmniej jednego z punktów Listy A:

1. Wypełnij Niebieską Kartę zgodnie z § 5 Rozporządzenie Rady Ministrów w Sprawie NK..
2. Jeśli wystąpiło uszkodzenie ciała dziecka lub potrzebuje ono pomocy lekarskiej wezwij pogotowie i/lub skonsultuj tę potrzebę z przedstawicielem ochrony zdrowia w Twojej placówce (jeśli jest to możliwe).
3. Jeśli zachodzą okoliczności przestępstwa powiadom prokuraturę lub Policję zgodnie z art. 304 KPK..
4. Poinformuj Sąd opiekuńczy zgodnie z art. 572 KPC.
5. Jeżeli istnieje konieczność zabezpieczenia dziecka wezwij Policję lub pracownika socjalnego Ośrodka Pomocy Społecznej w celu podjęcia czynności zabezpieczenia dziecka zgodnie z art. 12 a Ustawy o Przeciwdziałaniu Przemocy Domowej.

Część B Podejrzenie przemocy wobec dziecka

Obserwacja pracownika szkoły:

B.1. Dziecko odtwarza doświadczaną przemoc – w relacjach rówieśniczych (lub w zabawie),

identyfikuje się z rolą ofiary i/lub sprawcy. Dziecko, które identyfikuje się z rolą sprawcy przemocy podczas zabawy lub w relacjach rówieśniczych naśladuje albo może naśladować zachowania agresywne, używa wulgarnych słów, naśladuje popychanie, poniżanie, zastraszanie i inne zachowania charakterystyczne dla sprawcy przemocy. Dziecko, które identyfikuje się z rolą ofiary przemocy może w wyżej opisanych sytuacjach przybierać postawę bierną, wycofującą się. Charakterystyczne zachowania to: pozwalanie, aby rówieśnicy zabierali zabawki, przybory szkolne, szukanie obecności osoby dorosłej, np. podczas zabawy swobodnej, podczas przerw międzylekcyjnych, płaczliwość, drażliwość. Dziecko takie nie potrafi samo się obronić.

B.2. Dziecko reaguje nieadekwatnie do sytuacji powstałej w szkole, np. lękiem, izolacją, autoagresją,

agresją (gdy zagraża bezpieczeństwu innych dzieci), itp. Reakcje emocjonalne dziecka są nieproporcjonalne w stosunku do bodźca, który je wywołuje. Dziecko jest nadwrażliwe na różne przyjęte za prawidłowe zachowania innych dzieci i/lub osób dorosłych. Bardzo łatwo wpada w agresję, daje się prowokować innym osobom. Możliwe są także reakcje dziecka takie, jak nadmierny lęk i izolacja od rówieśników w sytuacjach, które zwykle nie wywołują takich reakcji u innych dzieci.

B.3. Dziecko zachowuje się autodestrukcyjnie, np.: gryzie się, szczypie się, uderza głową. Dziecko jest

od jakiegoś czasu lub stale apatyczne, ospałe, nie ma chęci do zabawy, eksploracji rozwojowej. Kryterium tego punktu jest spełnione, jeżeli wystąpi sytuacja opisana w pierwszym lub w drugim zdaniu. z podstawowych objawów występujących u dzieci krzywdzonych, szczególnie małych jest albo wysoki stopień autoagresji, opisany powyżej albo wycofywanie się dziecka z normalnej zwykłej aktywności poznawczej. Dziecko, które zwykle wcześniej chętnie bawiło się, brało udział w zadaniach realizowanych zgodnie z programem dydaktycznym nagle wycofuje się. Staje się niechętnie do zabawy i innych aktywności w placówce. Sytuacja staje się bardziej poważna, jeżeli stan ten utrzymuje się stale.

B.4. Dziecko boi się powrotu do domu i/lub reaguje lękiem lub innymi trudnymi emocjami na kontakt

z rodzicem/rodzicami i/lub na sytuację powrotu do domu. Dziecko okazuje strach, niepewność na

widok rodzica i/lub dziecko nie chce wracać z rodzicem do domu. Dotyczy także dzieci, które nie komunikują się werbalnie.

- B.5. Dziecko często opuszcza zajęcia (dotyczy dzieci objętych obowiązkiem szkolnym) lub bez uzasadnionego powodu jest nieobecne bezpośrednio po rozmowach z rodzicami lub działaniach interwencyjnych placówki. Kryterium to jest spełnione w dwóch sytuacjach:
- dziecko ma bardzo dużo nieuzasadnionych nieobecności w placówce (dotyczy dzieci podlegających obowiązkowi szkolnemu),
 - dziecko przestaje przychodzić do placówki w określonych sytuacjach, np. po tym, jak pracownik szkoły dał sygnał, że chciałby porozmawiać z rodzicami o sytuacji rodzinnej.

Informacje dotyczące rodziców:

- B.6. Postawa i zachowanie rodziców zagraża dobru, rozwojowi i bezpieczeństwu dziecka. Pracownik szkoły wie o nieodpowiedzialnych zachowaniach rodziców lub jednego z rodziców, np.: pozwala, aby dziecko bawiło się niebezpiecznymi przedmiotami, pozostawia dziecko samo bez opieki w domu. Kryteria tego punktu spełnione są także wtedy, kiedy mają miejsce inne, niż podane powyżej przykłady zachowania rodziców. Analizy dokonuje pracownik szkoły według swojej wiedzy i uznania po uprzedniej konsultacji z innymi pracownikami, np. z pedagogiem lub psychologiem.
- B.7. Rodzice nie współpracują ze szkołą przy udzielaniu pomocy, wsparcia dziecku. Obydwoje rodzice bądź odmawiają współpracy bądź współpracują, ale tylko pozornie, tzn. rozmawiają o problemie, ale stan faktyczny, sytuacja realna nie poprawia się. W tej grupie znajdują się także rodzice, którzy nie kontaktują się ze szkołą nawet wtedy, kiedy zdarzy się trudna dla dziecka sytuacja, np. wypadek, choroba, uraz fizyczny, zdarzenie losowe, ważna sprawa rodzinna.
- B.8. Dziecko rozdzielone z rodzicami na skutek emigracji lub innej sytuacji losowej, pozostające bez opieki osób dorosłych i/lub wsparcia emocjonalnego ze strony rodziców lub innych osób z rodziny. Kryteria tego punktu spełnione są, kiedy zachodzi jedna z dwóch następujących sytuacji:
- dziecko mieszka samo, albo pod opieką starszego, niepełnoletniego rodzeństwa,
 - dziecko mieszka z osobą dorosłą, ale nie ma wsparcia emocjonalnego ze strony rodziców, tej osoby ani żadnej innej z rodziny.
- B.9. Na terenie szkoły pozostając w kontakcie z dzieckiem rodzic jest pod wpływem środków zmieniających świadomość, np. alkoholu, narkotyków, itp. lub nie zgłasza się po odbiór dziecka. W tej grupie znajdują się także rodzice, którzy zaprzeczają, że są pod wpływem środków zmieniających świadomość, ale pracownicy widzą sygnały wskazujące na taki stan podczas bezpośredniego kontaktu, np. charakterystyczna woń po spożyciu alkoholu. W drugiej części zdania mamy na myśli sytuację, gdy ani jeden opiekun ani drugi nie odbiera dziecka z placówki w obowiązującym go czasie.
- B.10. Którekolwiek dziecko z rodziny z powodu przemocy lub zaniedbania wymagało umieszczenia w pieczy zastępczej. Kryterium to spełnione jest wtedy, kiedy pracownicy szkoły są w posiadaniu takiej informacji lub w ramach pełnionych obowiązków zawodowych mogą ją pozyskać, np. poprzez kontakt z kuratorem lub pracownikiem socjalnym. Obserwatorem zachowań dziecka, jak i rodziców na terenie szkoły może być poza wychowawcą, nauczycielem przedmiotowym, pedagogiem, psychologiem także personel pomocniczy, np. pracownicy kuchni.

Monitoruj sytuację dziecka Jeśli zaznaczyłeś/aś którykolwiek punkt w części B kwestionariusza, monitoruj sytuację dziecka.

Monitorowanie sytuacji dziecka oznacza obserwację, kontrolowanie i wspieranie zarówno samego dziecka, jak i jego rodziców. Tryb B w części „Wskazówki do postępowania...”, który jest wdrażany po zaznaczeniu choćby jednego punktu w części B listy sygnałów ostrzegawczych, zakłada współpracę z rodzicami na rzecz ochrony dziecka przed przemocą domową. Monitorowanie jest konieczne, aby móc dokonać ewaluacji, czy sytuacja dziecka ulega wyjaśnieniu i poprawie oraz czy rodzice współpracują z placówką realnie, czy tylko deklaratorywnie. Na tej podstawie w kolejnych odstępach czasowych możemy ocenić, czy nasz monitoring nadal jest potrzebny, czy nie, albo czy należy powtórzyć wypełnienie części A listy sygnałów ostrzegawczych.

Zaznaczenie przynajmniej jednego z punktów Listy B:

B1/B2/B3 - Spotkaj się z rodzicami i zaproponuj im konsultację u specjalisty w celu diagnozy psychologicznej potrzeb dziecka. Jeśli rodzice nie współpracują z placówką, a podejrzewasz, że dziecko nie jest bezpieczne postępuj zgodnie z trybem A.

B4 - Porozmawiaj z dzieckiem i ustal poziom jego bezpieczeństwa w rodzinie. Jeśli dziecko nie komunikuje się werbalnie, obserwuj jego zachowanie. Porozmawiaj z rodzicem, który nie krzywdzi dziecka w celu zbadania stopnia bezpieczeństwa w rodzinie. Jeśli dziecko nie jest bezpieczne postępuj zgodnie z trybem A.

B5/B7/B8 - Poinformuj Sąd opiekuńczy zgodnie z art. 572 KPC.

B6 - Porozmawiaj z rodzicem, który nie krzywdzi dziecka w celu zbadania stopnia bezpieczeństwa dziecka w rodzinie. Jeśli dziecko nie jest bezpieczne postępuj zgodnie z trybem A.

B 9 – powiadom Policję

B10 – Obserwuj dziecko. Jeśli zauważysz niepokojące objawy porozmawiaj z jego rodzicami w celu zbadania stopnia bezpieczeństwa dziecka w rodzinie. Jeśli dziecko nie jest bezpieczne postępuj zgodnie z trybem A.

Czynniki ryzyka

OBSERWACJA pracownika szkoły lub INFORMACJA od osób będących w kontakcie z dzieckiem i rodzicami:

C.1. Karalność rodzica za przemoc lub przemoc w rodzinie. Wcześniejsze wyroki sądowe rodzica.

Kryterium to spełnione jest wtedy, kiedy pracownicy szkoły są w posiadaniu takiej informacji lub w ramach pełnionych obowiązków zawodowych mogą ją pozyskać, np. poprzez kontakt z kuratorem lub pracownikiem socjalnym.

C.2. Wcześniejsze podejrzenie dotyczące przemocy wobec dziecka lub przemocy w rodzinie albo obecne podejrzenie przemocy w rodzinie dziecka. Do czynników ryzyka z tej kategorii zaliczamy dwie następujące sytuacje:

- każde wcześniejsze podejrzenie, np. innych służb lub innych pracowników oświaty, że w rodzinie dziecka występuje przemoc, niezależnie od tego kto jej doświadcza,
- aktualne podejrzenie przemocy wobec innych członków rodziny, np. wobec drugiego rodzica, rodzeństwa, innej osoby z rodziny.

C.3. Rodzic nadużywający środków zmieniających świadomość, np.: alkoholu, narkotyków, leków, itp. W tej grupie znajdują się także rodzice, którzy zaprzeczają, że są pod wpływem środków zmieniających świadomość, ale pracownicy szkoły obserwują ich reakcje wskazujące na taki stan podczas bezpośredniego kontaktu, np. charakterystyczna woń po spożyciu alkoholu.

C.4. Poważne problemy zdrowotne, emocjonalne, choroba psychiczna wśród osób zamieszkujących z dzieckiem. Osoba dotknięta problemem znajduje się w takim stanie długotrwale, przewlekłe i jednocześnie nie leczy się. W związku z tym może stać się źródłem niewłaściwych, nierozumianych przez dziecko zachowań. Np. matka chorująca na depresję i nie lecząca się może być w tak złym stanie zdrowia, że nie zajmuje się dzieckiem, nie sprawuje codziennych obowiązków opiekuńczych, wychowawczych.

C.5. Rozwód, separacja rodziców, konflikt w rodzinie lub inna sytuacja kryzysowa. Każda z wymienionych sytuacji jest wysoce szkodliwa dla zdrowia psychicznego dzieci. Im bardziej przedłuża się ona w czasie, tym stanowi wyższy czynnik ryzyka w aspekcie krzywdzenia.

C.6. Dziecko o szczególnych wymaganiach wychowawczych, edukacyjnych i występuje 1 lub więcej spośród: ma problemy emocjonalne, problemy społeczne, zaburzenie rozwojowe, niepełnosprawność. Należy w tym punkcie zwrócić uwagę na to, jak rodzice radzą sobie z taką sytuacją. Kryterium jest spełnione, gdy rodzice okazują przynajmniej jedno z następujących zachowań: lekceważenie specjalnych potrzeb dziecka, rozładowywanie własnej frustracji na dziecku, odrzucanie emocjonalne dziecka, pozostawianie go bez wsparcia z tego powodu, że jest dzieckiem szczególnej troski lub w wyniku własnej bezradności rodzica. Kryterium jest spełnione jeśli nawet jeśli jedno z rodziców prezentuje w/w zachowania.

C.7. Niskie kompetencje wychowawcze rodziców / niewydolność wychowawcza / brak zainteresowania rodziców rozwojem dziecka. Rodzice nie radzą sobie z różnymi sytuacjami związanymi z wychowaniem dziecka, np. nie stawiają dziecku granic, nie rozpoznają potrzeb emocjonalnych dziecka, mają oczekiwania nieadekwatne do wieku i możliwości rozwojowych dziecka, nie nawiązują prawidłowych więzi z dzieckiem, wykazują autokratyczny styl wychowania.

C.8. Matka i/lub ojciec są poniżej 18 r.ż. w chwili narodzin dziecka. Osoby, które same są jeszcze w okresie późno dziecięcym stając się rodzicami muszą zmierzyć się z poważnym wyzwaniem, które polega na zobowiązaniu do opieki, troski i odpowiedzialności za innego człowieka. Nierzadko nieletni rodzice sami wymagają opieki i troski i dlatego nie są w stanie podjąć obowiązków i trudom związanych z rolą rodzica. Poczucie przeciążenia, zmęczenie, frustracja, często związana nie tylko z poczuciem utraty wolności nastoletniego człowieka ale i koniecznością przerwania nauki mogą powodować, że dziecko zacznie być postrzegane jako przyczyna żalu, złości i różnych innych nieprzyjemnych uczuć. Nierzadko zdarza się, że nieletni rodzice pozostawiają małe dziecko pod opieką swoich rodziców i nie interesują się dalszym ich losem.

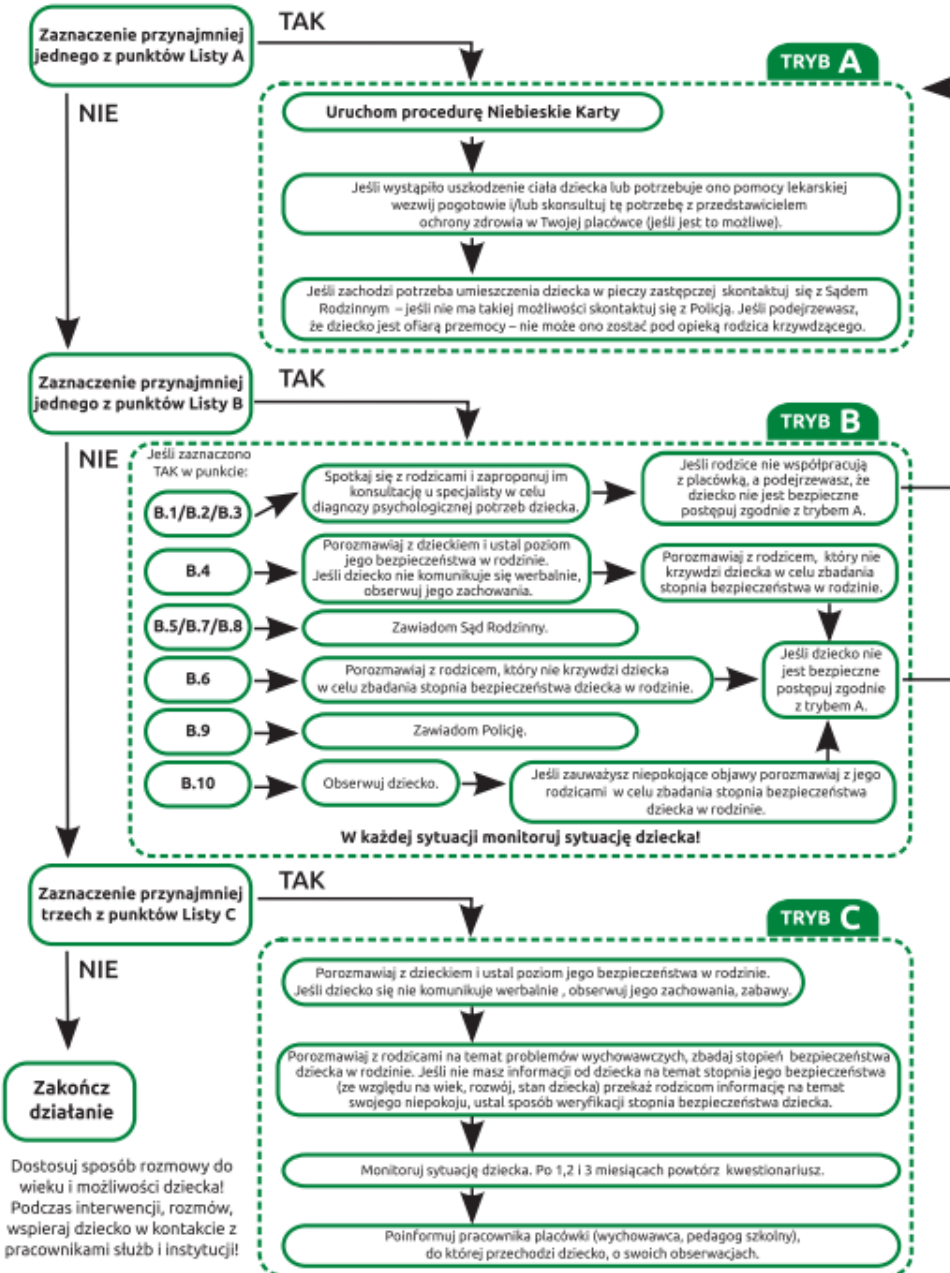
C.9. Ubóstwo i wynikające z tego stanu problemy rodziców. Ubóstwo, tzn. brak wystarczających zasobów służących zaspokojeniu społecznie uznanych potrzeb rodziny. Rodzice przenoszą swoje frustracje związane ze złą sytuacją materialną rodziny na innych domowników, w tym na dziecko. Sfrustrowani skutkami ubóstwa rodzice krzyczą, używają wulgarnych słów, których dziecko jest świadkiem lub adresatem. Takie sytuacje nierzadko eskalują i prowadzą do coraz drastyczniejszych aktów przemocy domowej. Warto pamiętać, że u niektórych dzieci krzywdzonych mogą być widoczne tylko czynniki ryzyka dlatego nie lekceważ ich znaczenia – sprawdzaj poziom bezpieczeństwa dziecka w rodzinie (według wskazówek postępowania)

Zaznaczenie przynajmniej 3 z punktów Listy C:

1. Porozmawiaj z dzieckiem i ustal poziom jego bezpieczeństwa w rodzinie. Jeśli dziecko się nie komunikuje werbalnie, obserwuj jego zachowanie, zabawy.
2. Porozmawiaj z rodzicami na temat problemów wychowawczych, zbadaj stopień bezpieczeństwa dziecka w rodzinie. Jeśli nie masz informacji od dziecka na temat stopnia jego bezpieczeństwa (ze względu na wiek, rozwój, stan dziecka) przełącz rodzicom informację na temat swojego niepokoju, ustal sposób weryfikacji stopnia bezpieczeństwa dziecka.
3. Monitoruj sytuację dziecka. Po 1,2 i 3 miesiącach powtórz kwestionariusz.
4. Poinformuj pozostałych pracowników szkoły (wychowawca, pedagog szkolny), do której uczęszcza dziecko, o swoich obserwacjach.



PROPOZYCJA ALGORYTMU POSTĘPOWANIA W PRZYPADKU PODEJRZENIA PRZEMOCY W RODZINIE WOBEC DZIECKA



Kwestionariusz oceny ryzyka występowania przemocy w rodzinie wobec – starsze dzieci (powyżej 9 lat)

*Należy podkreślić obserwowaną sytuację

Część A Poważne podejrzenie przemocy wobec dziecka

INFORMACJA od dziecka lub osoby, która była bezpośrednim świadkiem przemocy, że:

- A.1. Ktoś w domu bije dziecko, popycha, szarpie, potrząsa, przytrzymuje, rzuca w nie przedmiotem, itp. Kryteriami spełniającymi ten punkt są wszelkie inne formy przemocy fizycznej. Także te, nie wymienione powyżej.
- A.2. Ktoś w domu używa wobec dziecka wulgarnych słów, obraża, poniża, straszy, szantażuje, izoluje w sposób ciągły i nieuzasadniony od kontaktu z innymi osobami, np. z rodziny z rówieśnikami. Kryteriami spełniającymi ten punkt są wszelkie inne formy przemocy psychicznej. Także te, nie wymienione powyżej. Każda z tych form może być stosowana jednocześnie z krzykiem sprawcy lub bez.
- A.3. Opiekunowie nie zaspokajają podstawowych potrzeb dziecka, takich jak: przynależności, bezpieczeństwa, pożywienia, snu, leczenia, rozwoju poznawczego, emocjonalnego, społecznego, pomimo wcześniejszej pracy z opiekunami w tym zakresie. Kryteria tego punktu są spełnione wtedy, kiedy wiele potrzeb dziecka nie jest przez opiekunów zapewnionych co powoduje sytuację realnego zagrożenia dla prawidłowego rozwoju dziecka.
- A.4. Ktoś w domu narusza sferę seksualną dziecka, tj.: dotyka intymnych części ciała, namawia na dotykanie intymnych części ciała osoby dorosłej, zmusza do kontaktu seksualnego, podejmuje kontakty seksualne z inną osobą w obecności dziecka, prezentuje pornografię lub zmusza do tworzenia treści pornograficznych z udziałem dziecka. Kryteriami spełniającymi ten punkt są wszelkie formy wykorzystywania seksualnego. Także te, nie wymienione powyżej. Każda z tych form może być stosowana jednocześnie z przymusem fizycznym i/lub psychicznym.
- A.5. Dziecko ma ślady przemocy fizycznej lub zaniedbania (opis A.10 i A.11).
- A.6. Dziecko mówi, że boi się wrócić do domu ze względu na zagrożenie przemocą w rodzinie (wobec siebie lub innych członków rodziny).
- A.7. Dziecko mówi, że chce odebrać sobie życie ze względu na zagrożenie przemocą w rodzinie.
- A.8. Dziecko jest świadkiem przemocy w rodzinie (wobec rodzica, rodzeństwa lub innej osoby zamieszkującej w jego domu).

Uwaga! Jeżeli pracownik szkoły otrzyma od kogoś którąkolwiek, jedną lub więcej z informacji zawartych w powyższej części listy sygnałów ostrzegawczych, powinien uznać je za istotne niezależnie od własnego zdania na ten temat.

OBSERWACJA pracownika szkoły dotycząca rodziców:

- A.9. Rodzic zachował się agresywnie (słownie lub fizycznie) wobec dziecka na terenie placówki oświatowej lub w miejscu publicznym, np. popchnął, szarpnął, uderzył, poniżył, itp. Dotyczy to sytuacji, kiedy rodzic zachowuje się agresywnie wobec dziecka w miejscu, które z założenia jest/może być obserwowane przez personel. Zwykle rodzice, którzy zachowują się niestosownie wobec dzieci starają się uniknąć czujnego oka pracowników. Jeśli więc rodzic jest w stanie pozwolić sobie na agresję wobec dziecka w takiej sytuacji, to istnieje bardzo poważne ryzyko, że w sytuacji domowej, kiedy z założenia nikt nie obserwuje poczynań rodzica bywa on sprawcą bardziej drastycznych form przemocy.

OBSERWACJA pracownika szkoły dotycząca dziecka:

A.10. Dziecko ma widoczne ślady przemocy fizycznej, np.: uszkodzenia ciała, siniaki, zadrapania, obrzęki, oparzenia, obrażenia ciała świeże i/lub w różnych stadiach gojenia się, rany na ciele, itp. Należy zwrócić szczególną uwagę na dzieci, które są z natury ruchliwe. W ich przypadku siniaki, zadrapania mogą być wynikiem ich aktywności ruchowej. Taką sytuację warto skonsultować z innymi pracownikami lub specjalistą, np. lekarzem, pielęgniarką, psychologiem, terapeutą.

A.11. Dziecko ma widoczne ślady zaniedbania, np.: brak dbałości o higienę ciała, nieadekwatność ubioru do pory roku, wieku, itp. Występują zaburzenia, opóźnienia rozwojowe, problemy emocjonalne, niepełnosprawność, a dziecko nie otrzymuje potrzebnej pomocy, np.: opieki lekarskiej, zabiegów medycznych, terapii, wsparcia, itp. Sytuacja ta występuje pomimo wcześniejszej pracy z opiekunami w tym zakresie. Kryterium tego punktu spełnione jest, gdy występują widoczne ślady zaniedbania, także te nie wymienione powyżej w odniesieniu do danego zdrowego dziecka. Szczególną sytuację stanowi zaniedbywanie przez rodziców/opiekunów różnych potrzeb wynikających z nieprawidłowego rozwoju dziecka, np. opieki lekarskiej, zabiegów medycznych, terapii, wsparcia. Często zwrócenie rodzicom uwagi w tej sprawie skutkuje poprawą sytuacji dziecka. Jednakże jeżeli sytuacja nie poprawia się pomimo udokumentowanych starań pracowników placówki, należy zaznaczyć ten punkt. Brak dbałości o higienę ciała, nieadekwatność ubioru do pory roku w przypadku niektórych nastolatków może być oznaką buntu lub innych problemów dziecka. Opisana sytuacja nie spełnia kryteriów tego punktu.

Zaznaczenie przynajmniej jednego z punktów Listy A:

1. Wypełnij Niebieską Kartę zgodnie z § 5 Rozporządzenie Rady Ministrów w Sprawie NK.
2. Jeśli wystąpiło uszkodzenie ciała dziecka lub potrzebuje ono pomocy lekarskiej wezwij pogotowie i/lub skonsultuj tę potrzebę z przedstawicielem ochrony zdrowia w Twojej szkole (jeśli jest to możliwe).
3. Jeśli zachodzą okoliczności przestępstwa powiadom prokuraturę lub Policję zgodnie z art. 304 KPK.
4. Poinformuj Sąd opiekuńczy zgodnie z art. 572 KPC.
5. Jeżeli istnieje konieczność zabezpieczenia dziecka wezwij Policję lub pracownika socjalnego Ośrodka Pomocy Społecznej w celu podjęcia czynności zabezpieczenia dziecka zgodnie z art. 12 a Ustawy o Przeciwdziałaniu Przemocy Domowej.

Podejrzenie przemocy wobec dziecka

OBSERWACJA pracownika szkoły dotycząca dziecka:

B.1. Dziecko odtwarza doświadczaną przemoc – w relacjach rówieśniczych (lub zabawie), identyfikuje się z rolą ofiary i/lub sprawcy. Dziecko, które identyfikuje się z rolą sprawcy przemocy podczas zabawy lub w relacjach rówieśniczych naśladuje zachowania agresywne, używa wulgarnych słów, naśladuje popychanie, poniżanie, zastraszanie i inne zachowania charakterystyczne dla sprawcy przemocy. Dziecko, które identyfikuje się z rolą ofiary przemocy może w wyżej opisanych sytuacjach przybierać postawę bierną, wycofując się. Charakterystyczne zachowania to: pozwalanie, aby rówieśnicy zabierali zabawki, przybory szkolne, szukanie obecności osoby dorosłej, np. podczas zabawy swobodnej, podczas przerw międzylekcyjnych, płaczliwość, drażliwość. Dziecko takie nie potrafi samo się obronić.

B.2. Dziecko reaguje nieadekwatnie do sytuacji powstałej w szkole, np.: lękiem, izolacją, autoagresją, agresją (gdy zagraża bezpieczeństwu innych dzieci), itp. Reakcje emocjonalne dziecka są nieproporcjonalne w stosunku do bodźca, który je wywołuje. Dziecko jest nadwrażliwe na różne przyjęte za prawidłowe zachowania innych dzieci oraz osób dorosłych. Bardzo łatwo wpada w agresję, daje się prowokować innym dzieciom. Możliwe są także reakcje dziecka takie, jak nadmierny lęk i izolacja od rówieśników w sytuacjach, które zwykle nie wywołują takich reakcji u innych dzieci.

B.3. Dziecko zachowuje się autodestrukcyjnie, np.: bije się, szczypie się, nacina sobie skórę, itp. lub występują zachowania ryzykowne dziecka, np.: ucieczki z domu, używanie substancji zmieniających świadomość, ryzykowne kontakty, itp. Kryteria tego punktu spełnione są jeżeli wystąpi sytuacja opisana albo w pierwszym zdaniu powyżej albo w drugim. Do najczęstszych objawów charakterystycznych dla dzieci krzywdzonych starszych należą z jednej strony wysoki stopień autoagresji a z drugiej podejmowanie różnych zachowań ryzykownych. Przez określenie „zachowania ryzykowne” rozumiemy takie, które narażają dziecko, czasem też jego otoczenie, na różne negatywne konsekwencje związane ze zdrowiem fizycznym lub psychicznym.

B.4. Dziecko boi się powrotu do domu i/lub reaguje lękiem lub innymi trudnymi emocjami na kontakt z rodzicem/rodzicami i/lub na sytuację powrotu do domu. Dziecko sygnalizuje nauczycielowi lub innemu dziecku,

że boi się wrócić do domu, ale nie podaje powodu albo podaje inny niż przemoc. Dotyczy także dzieci, które nie komunikują się werbalnie.

B.5. Dziecko często opuszcza zajęcia (dotyczy dzieci objętych obowiązkiem szkolnym) lub bez uzasadnionego powodu jest nieobecne bezpośrednio po rozmowach z rodzicami lub działaniach interwencyjnych szkoły. Kryterium to jest spełnione w dwóch sytuacjach:

- dziecko ma bardzo dużo nieuzasadnionych nieobecności w szkole,
- dziecko przestaje przychodzić do szkoły lub placówki oświatowej w określonych sytuacjach, np. po tym, jak pracownik szkoły dał sygnał, że chciałby porozmawiać o sytuacji rodzinnej.

INFORMACJE DOTYCZĄCE RODZICÓW:

B.6. Postawa i zachowanie rodziców zagraża dobru, rozwojowi i bezpieczeństwu dziecka. Pracownik szkoły wie o nieodpowiedzialnych zachowaniach rodziców lub jednego z rodziców, np.: pozwala, aby dziecko bawiło się niebezpiecznymi przedmiotami, umożliwia dziecku dostęp do środków zmieniających świadomość, zachęca dziecko do czynów zabronionych, np. do kradzieży. Kryteria tego punktu spełnione są także wtedy, kiedy mają miejsce inne, niż podane powyżej przykłady zachowania rodzica. Analizy dokonuje wychowawca wg swojej wiedzy i uznania po uprzedniej konsultacji z innymi pracownikami, np. z pedagogiem lub psychologiem.

B.7. Rodzice nie współpracują przy udzielaniu pomocy, wsparcia dziecku. Obydwoje rodzice bądź odmawiają współpracy bądź współpracują, ale tylko pozornie, tzn. rozmawiają o tym, ale stan faktyczny, sytuacja realna nie poprawia się. W tej grupie znajdują się także rodzice, którzy nie kontaktują się z placówką nawet wtedy, kiedy zdarzy się trudna dla dziecka sytuacja, np. wypadek, choroba, uraz fizyczny, zdarzenie losowe, sprawa rodzinna.

B.8. Dziecko rozdzielone z rodzicami na skutek emigracji lub innej sytuacji losowej, pozostające bez opieki osoby dorosłej i/lub wsparcia emocjonalnego ze strony rodziców lub innych osób

Z rodziny. Kryteria tego punktu spełnione są, kiedy zachodzi jedna z dwóch następujących sytuacji:

- dziecko mieszka samo, albo pod opieką starszego, niepełnoletniego rodzeństwa,
- dziecko mieszka z osobą dorosłą, ale nie ma wsparcia emocjonalnego ze strony rodziców, tej osoby ani żadnej innej z rodziny.

B.9. Na terenie szkoły pozostając w kontakcie z dzieckiem rodzic jest pod wpływem środków zmieniających świadomość, np. alkoholu, narkotyków, itp. W tej grupie znajdują się także rodzice, którzy zaprzeczają, że są pod wpływem środków zmieniających świadomość, ale pracownicy obserwują ich reakcje wskazujące na taki stan podczas bezpośredniego kontaktu, np. charakterystyczna woń po spożyciu alkoholu.

B.10. Którekolwiek dziecko z rodziny z powodu przemocy lub zaniedbania wymagało umieszczenia w pieczy zastępczej. Kryterium to spełnione jest wtedy, kiedy pracownicy szkoły są w posiadaniu takiej informacji lub w ramach pełnionych obowiązków zawodowych mogą ją pozyskać, np. poprzez kontakt z kuratorem lub pracownikiem socjalnym. Obserwatorem zachowań dziecka, jak i rodziców na terenie szkoły może być poza wychowawcą, nauczycielem, pedagogiem, psychologiem także personel pomocniczy, np. pracownicy stołówek.

W każdej sytuacji monitoruj sytuację dziecka!

Zaznaczenie przynajmniej jednego z punktów Listy B:

B1/B2/B3 - Spotkaj się z rodzicami i zaproponuj im konsultację u specjalisty w celu diagnozy psychologicznej potrzeb dziecka. Jeśli rodzice nie współpracują ze szkołą, a podejrzewasz, że dziecko nie jest bezpieczne postępuj zgodnie z trybem A

B4 - Porozmawiaj z dzieckiem i ustal poziom jego bezpieczeństwa w rodzinie. Jeśli dziecko nie komunikuje się werbalnie, obserwuj jego zachowanie. Porozmawiaj z rodzicem, który nie krzywdzi dziecka w celu zbadania stopnia bezpieczeństwa w rodzinie. Jeśli dziecko nie jest bezpieczne postępuj zgodnie z trybem A.

B5/B7/B8 - Poinformuj Sąd opiekuńczy zgodnie z art. 572 KPC.

B6 - Porozmawiaj z rodzicem, który nie krzywdzi dziecka w celu zbadania stopnia bezpieczeństwa dziecka w rodzinie. Jeśli dziecko nie jest bezpieczne postępuj zgodnie z trybem A.

B 9 – powiadom Policję.

B10 – Obserwuj dziecko. Jeśli zauważysz niepokojące objawy porozmawiaj z jego rodzicami w celu zbadania stopnia bezpieczeństwa dziecka w rodzinie. Jeśli dziecko nie jest bezpieczne postępuj zgodnie z trybem A.

Czynniki ryzyka

OBSERWACJE pracownika szkoły lub INFORMACJA od osób będących w kontakcie z dzieckiem i rodzicami:

C.1. Karalność rodzica za przemoc lub przemoc w rodzinie. Wcześniejsze wyroki sądowe rodzica.

Kryterium to spełnione jest wtedy, kiedy pracownicy szkoły są w posiadaniu takiej informacji lub w ramach pełnionych obowiązków zawodowych mogą ją pozyskać, np. poprzez kontakt z kuratorem lub pracownikiem socjalnym.

C.2. Wcześniejsze podejrzenie dotyczące przemocy wobec dziecka lub przemocy w rodzinie albo obecne podejrzenie przemocy w rodzinie dziecka. Do czynników ryzyka zaliczamy dwie następujące sytuacje:

- każde wcześniejsze podejrzenie, np. innych służb lub innych pracowników oświaty, że w rodzinie dziecka występuje przemoc, niezależnie od tego kto jej doświadcza,
- aktualne podejrzenie przemocy wobec innych członków rodziny, np. wobec drugiego rodzica, rodzeństwa, innej osoby z rodziny.

C.3. Rodzic nadużywający substancji zmieniających świadomość, np.: alkoholu, narkotyków, leków,

itp. W tej grupie znajdują się także rodzice, którzy zaprzeczają, że są pod wpływem środków zmieniających świadomość, ale pracownicy obserwują ich reakcje wskazujące na taki stan podczas bezpośredniego kontaktu, np. charakterystyczna woń po spożyciu alkoholu.

C.4. Poważne problemy zdrowotne, emocjonalne, choroba psychiczna wśród osób zamieszkujących

z dzieckiem. Osoba dotknięta problemem znajduje się w takim stanie długotrwale, przewlekłe i jednocześnie nie leczy się. W związku z tym może stać się źródłem niewłaściwych, nierozumianych przez dziecko zachowań. Np. matka chorująca na depresję i nie lecząca się może być w tak złym stanie zdrowia, że nie zajmuje się dzieckiem, nie sprawuje codziennych obowiązków opiekuńczych, wychowawczych.

C.5. Rozwód, separacja rodziców, konflikt w rodzinie lub inna sytuacja kryzysowa. Każda z wymienionych

sytuacji jest wysoce szkodliwa dla zdrowia psychicznego dzieci. Im bardziej przedłuża się ona w czasie, tym stanowi wyższy czynnik ryzyka w aspekcie krzywdzenia.

C.6. Dziecko o szczególnych wymaganiach wychowawczych, edukacyjnych i występuje 1 lub więcej spośród: problemy emocjonalne, problemy społeczne, zaburzenie rozwojowe, niepełnosprawność.

Należy w tym punkcie zwrócić uwagę jak radzą sobie z taką sytuacją rodzice. Kryterium jest spełnione, gdy rodzice okazują przynajmniej jedno z następujących zachowań: lekceważenie specjalnych potrzeb dziecka, rozładowywanie własnej frustracji na dziecku, odrzucanie emocjonalne dziecka, pozostawianie go bez wsparcia z tego powodu, że jest dzieckiem szczególnej troski lub w wyniku własnej bezradności rodzica. Kryterium jest spełnione jeśli nawet jeśli jedno z rodziców prezentuje w/w zachowania.

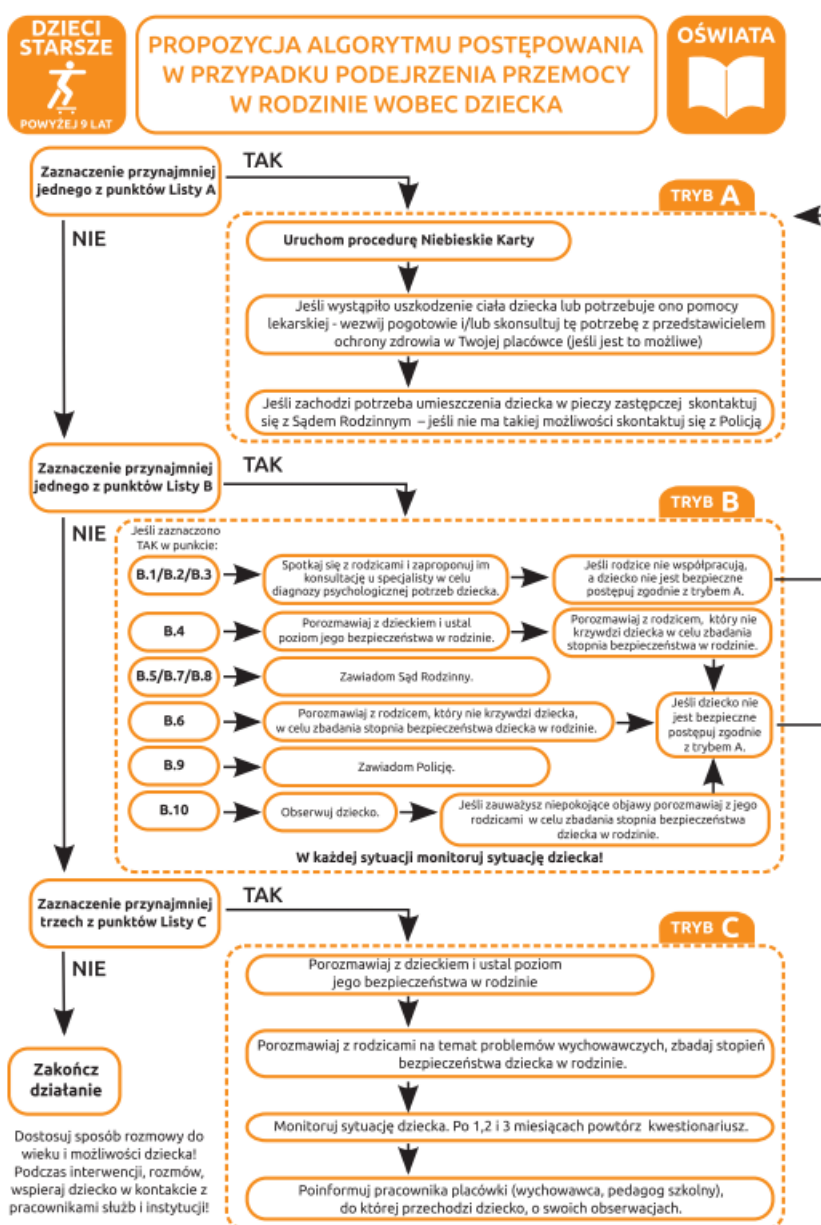
C.7. Niskie kompetencje wychowawcze rodziców / niewydolność wychowawcza / brak zainteresowania rodziców rozwojem dziecka. Rodzice nie radzą sobie z różnymi sytuacjami związanymi z wychowaniem dziecka, np. nie stawiają dziecku granic, nie rozpoznają potrzeb emocjonalnych dziecka, mają oczekiwania nieadekwatne do wieku i możliwości rozwojowych dziecka, nie nawiązują prawidłowych więzi z dzieckiem, wykazują autokratyczny styl wychowania.

C.8. Matka i/lub ojciec są poniżej 18 r.ż. w chwili narodzin dziecka. Osoby, które same są jeszcze w okresie późno dziecięcym stając się rodzicami muszą zmierzyć się z poważnym wyzwaniem, które polega na zobowiązaniu do opieki, troski i odpowiedzialności za innego człowieka. Nierzadko nieletni rodzice sami wymagają opieki i troski i dlatego nie są w stanie podjąć obowiązków i trudom związanych z rolą rodzica. Poczucie przeciążenia, zmęczenie, frustracja, często związana nie tylko z utratą wolności nastoletniego człowieka ale i koniecznością przerwania nauki mogą powodować, że dziecko staje się obiektem żalu, złości i różnych innych nieprzyjemnych uczuć. Nierzadko zdarza się, że nieletni rodzice pozostawiają małe dziecko pod opieką swoich rodziców i nie interesują się dalszym ich losem.

C.9. Ubóstwo i wynikające z tego stanu problemy rodziców. Ubóstwo, tzn. brak wystarczających zasobów służących zaspokojeniu społecznie uznanych potrzeb rodziny. Rodzice przenoszą swoje frustracje związane ze złą sytuacją materialną rodziny na innych domowników, w tym na dziecko. Sfrustrowani skutkami ubóstwa rodzice krzyczą, używają wulgarnych słów, których dziecko jest świadkiem lub adresatem. Takie sytuacje nierzadko eskalują i prowadzą do coraz drastyczniejszych aktów przemocy domowej.

Zaznaczenie przynajmniej 3 z punktów Listy C:

1. Porozmawiaj z dzieckiem i ustal poziom jego bezpieczeństwa w rodzinie.
2. Porozmawiaj z rodzicami na temat problemów wychowawczych, zbadaj stopień bezpieczeństwa dziecka w rodzinie.
3. Monitoruj sytuację dziecka. Po 1,2 i 3 miesiącach powtórz kwestionariusz.
4. Poinformuj innych pracowników szkoły (wychowawca, pedagog szkolny), do której uczęszcza dziecko, o swoich obserwacjach.



**Monitoring Standardów obowiązujących
w Szkole Podstawowej z Oddziałami Integracyjnymi Nr 77**

Ankieta dla pracowników szkoły

Lp.	Pytanie/ informacja	TAK	NIE
1.	Czy znasz standardy ochrony dzieci przed krzywdzeniem obowiązujące w naszej Szkole?		
2.	Czy potrafisz rozpoznawać symptomy krzywdzenia dzieci?		
3.	Czy wiesz, jak reagować na symptomy krzywdzenia dzieci?		
4.	Czy zdarzyło Ci się zaobserwować naruszenie zasad zawartych w Standardach bezpieczeństwa dzieci przez innego pracownika lub ucznia?		
5.	Jeśli tak – jakie zasady zostały naruszone?		
6.	Czy podjąłeś/aś jakieś działania: jeśli tak – jakie, jeśli nie – to dlaczego?		
7.	Czy masz jakieś uwagi/poprawki/sugestie dotyczące Standardów bezpieczeństwa w naszej Szkole?		

Ankieta dla uczniów szkoły

Lp.	Pytanie	TAK	NIE
1.	Czy znasz standardy ochrony uczniów obowiązujące w naszej Szkole?		
2.	Czy w sytuacji doświadczania przemocy, krzywdy wiesz do kogo możesz się zwrócić, aby uzyskać pomoc?		
3.	Czy byłeś/eś świadkiem, gdy stosowano agresję/przemoc wobec kogoś innego? (Jeżeli tak, opisz poniżej tabeli jak zareagowałeś/zareagowałaś?)		

4.	JEŚLI NA KTÓREŚ Z PYTAŃ W ANKIECIE MONITORING STANDARDÓW ODPOWIEDZIAŁEŚ TAK:
	NAPISZ: Jakie zasady zostały naruszone?
	NAPISZ: Czy masz jakieś sugestie lub propozycję poprawy obowiązujących standardów?

Ankieta dla rodziców uczniów

Lp.	Pytanie/ informacja	TAK	NIE
8.	Czy znasz standardy ochrony dzieci przed krzywdzeniem obowiązujące w naszej Szkole?		
9.	Czy potrafisz rozpoznawać symptomy krzywdzenia dzieci?		
10.	Czy wiesz, jak reagować na symptomy krzywdzenia dzieci?		
11.	Czy zdarzyło Ci się zaobserwować naruszenie zasad zawartych w Standardach bezpieczeństwa dzieci przez pracownika lub ucznia z naszej Szkoły?		
12.	Jeśli tak – to jakie zasady zostały naruszone?		
13.	Czy podjąłeś/aś jakieś działania: jeśli tak –to jakie, jeśli nie – to dlaczego?		
14.	Czy masz jakieś uwagi/poprawki/sugestie dotyczące Standardów bezpieczeństwa w naszej Szkole?		

/wzór/

Wnioski z przeprowadzonej oceny Standardów Ochrony Małoletnich

Data przeprowadzenia oceny:

Imię i nazwisko osoby przeprowadzającej ocenę:

Wnioski z przeprowadzonej oceny:

.....
.....
.....
.....
.....
.....
.....
.....

Data i podpis osoby przeprowadzającej ocenę

Data i podpis dyrektora szkoły: